



Głogów, dnia 17 listopada 2021 r.

TR PWiK Głogów sp. z o.o.

Nasz znak: TT-400-233/2021

**Dotyczy:** warunków technicznych na budowę sieci wodociągowej i kanalizacji sanitarnej celem przyłączenia działek, zlokalizowanych przy ulicy Seledynowej, gmina Głogów.

Dział Techniczny Przedsiębiorstwa Wodociągów i Kanalizacji w Głogowie spółka z ograniczoną odpowiedzialnością w odpowiedzi na złożony wniosek w sprawie jak w temacie informuje, iż:

- sieć wodociągową projektować z rur PEHD zgrzewanych doczołowo,
- sieć wodociągową lokalizować w terenie ogólnodostępnym w liniach rozgraniczających ulice w pasie zieleni, chodnika lub wydzielonych pasach dla infrastruktury technicznej,
- trasa przewodu sieci wodociągowej powinna przebiegać prosto, z najmniejszą ilością załamań,
- dobór średnicy projektowanej sieci wodociągowej poprzedzić aktualnym bilansem wody uwzględniając przyszłą zabudowę,
- armaturę na planowanej sieci wodociągowej projektować o parametrach nie gorszych jak armatura firmy np: Hawle lub AVK,
- na planowanej sieci wodociągowej projektować hydranty podziemne Ø80 na potrzeby eksploatacyjne tej sieci,
- w dokumentacji projektowej zamieścić schematy węzłów połączeniowych wraz z wykazem zaprojektowanych materiałów,
- uzbrojenie sieci wodociągowej oznakować w terenie na tabliczkach orientacyjnych umieszczonych na słupkach lub budynkach zgodnie z PN,
- **projektowaną sieć wodociągową włączyć do istniejącej sieci wodociągowej Ø 160 PEHD RC (PE 160) zlokalizowanej w pasie ul. Cisawej (oznaczonej na załączonym planie linią koloru niebieskiego),**
- włączenia do sieci będącej w naszym posiadaniu dokonuje wyłącznie nasze Przedsiębiorstwo z materiałów powierzonych przez Inwestora,
- minimalne przykrycie sieci wodociągowej winno wynosić 1,40 m. i uwzględniać obciążenia dynamiczne oraz przemarzanie gruntu,
- sieć kanalizacji sanitarnej projektować w układzie rozdzielczym, grawitacyjnym,
- sieć kanalizacji sanitarnej projektować wraz z podejściami kanalizacyjnymi (odcinkami sieci dn 160 mm do granic działek budowlanych):
  - z rur tworzywowych PVC-U SN 8, ścianka lita wg PN-EN 1401-1, łączonych na uszczelki gumowe z wydłużonym kielichem posiadających opinię GIG dotyczącą możliwości stosowania na terenach szkód górniczych, rura PVC z wewnętrznym znakowaniem kielicha na szkody górnicze, lub

**PRZEDSIĘBIORSTWO WODOCIĄGÓW I KANALIZACJI W GŁOGOWIE**  
spółka z ograniczoną odpowiedzialnością

67-200 Głogów · ul. Łąkowa 52  
Biuro Obsługi Klienta: tel./fax 76 835 58 61 · tel./fax 76 835 46 42  
Centrala: tel. 76 834 21 31 · fax 76 834 21 31 w. 30  
Sekretariat: tel./fax 76 834 09 38  
Konto: B.S. Głogów 73 864600080000 0014 0416 0001  
Identyfikator: 004043874  
NIP 693-00-09-317

Wysokość kapitału zakładowego  
92 057 900,00 zł

Oznaczenie organu rejestrowego:  
Sąd Rejonowy dla Wrocławia  
- Fabrycznej, IX Wydział Gospodarczy  
Krajowy Rejestr Sądowy:  
NS-REJ. KRS 0000035284

- z rur tworzywowych PP SN 8 łączonych kielichowo na uszczelkę, posiadających opinię GIG dotyczącą możliwości stosowania na terenach szkód górniczych, lub
- z rur tworzywowych PE SN 8, bez dodatku regranulatu, posiadających opinię GIG dotyczącą możliwości stosowania na terenach szkód górniczych lub
- z rur kamionkowych łączonych na uszczelki gumowe,
- studzienki rewizyjne na ciągu głównym projektować jako systemowe z elementów tworzywowych- z materiału jednorodnego (nie dopuszcza się tworzywa spienionego), o średnicy rury trzonowej nie mniejszej niż 600 mm, dostosowanych do warunków hydrogeologicznych tego terenu, wyposażone w stopnie wjazdowe antypoślizgowe odlane z PE jako monolityczne lub z kręgów betonowych z elementów prefabrykowanych uszczelnianych na uszczelki,
- doboru materiałów (rur i studzienek kanalizacyjnych) należy dokonać według kryterium ich trwałości i wytrzymałości na obciążenia statyczne i dynamiczne, przy uwzględnieniu warunków pracy i posadowienia projektowanego kanału, w tym szkody górnicze,
- podejście kanalizacyjne (odcinek sieci) włączyć do sieci za pomocą studzienki kanalizacyjnej (nie przewiduje się połączeń na trójnik) przy zachowaniu zasady odprowadzania ścieków do kanalizacji sanitarnej zgodnie z kierunkiem spływu,
- do poszczególnych studni na sieci projektować optymalną ilość podłączeń działek,
- średnice dla sieci kanalizacyjnej dobrać na podstawie bilansu uwzględniającego ewentualną przyszłą zabudowę,
- średnice przewodów oraz spadek kanałów winny zapewnić samooczyszczanie sieci,
- kanały lokalizować w terenie ogólnodostępnym w lokalnych ciągach komunikacyjnych z zapewnieniem możliwości dojazdu w celu prowadzenia prac eksploatacyjnych sprzętem ciężkim do wszystkich studzienek rewizyjnych,
- kanałów nie należy lokalizować w skarpach,
- **projektowaną sieć kanalizacji sanitarnej należy włączyć do istniejącej sieci kanalizacji sanitarnej dn 200 mm zlokalizowanej przy ul. Tarnopolskiej (oznaczonej na załączonym planie linią koloru brązowego),**
- nie dopuszcza się sytuowania przewodów wod-kan.san. w terenie prywatnych nieruchomości. W przypadku konieczności usytuowania przewodów w terenie prywatnym nieruchomości te należy obciążyć służebnością przesyłu,
- należy unikać kolizji z innymi sieciami i urządzeniami podziemnymi oraz zachować bezpieczne odległości od budynków i budowli,
- przed opracowaniem projektu (dokumentacji technicznej), koncepcję planowanych sieci należy uzgodnić w dziale TT pod względem kolizji z istniejącym i planowanym uzbrojeniem oraz w celu jej zaopiniowania,
- koncepcja winna zawierać wykaz właścicieli działek, po terenach których przebiegać będzie trasa projektowanych sieci,
- opracowana dokumentacja techniczna sieci wod-kan.san., która podlega uzgodnieniu w dziale technicznym naszego Przedsiębiorstwa, winna zawierać:
  - opis techniczny projektowanej sieci wod-kan.san. wraz z informacją o zakresie i sposobie wykonywania robót budowlanych,
  - plan sytuacyjny sieci wod-kan.san. sporządzony na kopii aktualnej mapy zasadniczej lub mapy jednostkowej przyjętej do państwowego zasobu geodezyjnego i kartograficznego,
  - projekt zagospodarowania działki lub terenu,
  - rysunki profili podłużnych sieci wod-kan.san. z podaniem: rzędnych terenu i osi przewodów, średnicy, materiału, długości, spadku, odległości oraz rzędnych innego uzbrojenia w miejscach kolizji z projektowaną siecią wod-kan.san.,
  - schematy węzłów połączeniowych i zaworów płucznych.
- na etapie dokumentacji projektowej uzyskać stosowne zgody od właścicieli nieruchomości, po których będzie przebiegała projektowana sieć wod-kan.san. (decyzje, zgody oraz wyrys i wypis z gruntów terenów po których przebiegać będzie projektowana sieć wod-kan.san. załączyć do projektu),

- przed przystąpieniem do robót w pasie drogowym należy wystąpić do Działu Dróg Urzędu Miasta Głogowa z wnioskiem o wydanie decyzji umieszczenia w pasie drogowym urządzeń infrastruktury technicznej niezwiązanych z potrzebami zarządzania drogami lub potrzebami ruchu drogowego, w/w decyzję przedłożyć w dziale technicznym przy odbiorze częściowym,
- w terminie 7 dni przed przystąpieniem do realizacji powiadomić pisemnie dział TT celem wprowadzenia sprawowania kontroli wykonania robót zanikających (przeгляdy i odbiory techniczne częściowe) oraz robót ostatecznych (odbiór techniczny końcowy po zakończeniu budowy),
- wykonawca nie ma prawa zasypywać wykonywanej sieci wod-kan.san. przed przeprowadzeniem pomiarów geodezyjnych oraz dokonaniem komisyjnym odbioru technicznych częściowego (w tym prób szczelności),
- odbiór techniczny częściowy i końcowy winien odbywać się przy udziale kompetentnych przedstawicieli wszystkich zainteresowanych uczestników procesu inwestycyjnego,
- do odbioru częściowego (przed zasypką) wymagane są szkice geodezyjne (inventaryzacja elementów podlegających zakryciu, natomiast do odbioru końcowego wymagana jest geodezyjna inventaryzacja powykonawcza wykonane przez uprawnione jednostki geodezyjne,
- przed włączeniem do czynnej sieci, nowo-wybudowany przewód wodociągowy należy przepłukać i zdezynfekować a sieć kanalizacyjną poddać inspekcji kamerą video,
- inwestor zadania oraz wykonawca na odbiorze końcowym winien przedłożyć:
  - dokumentację techniczną w oparciu o którą zrealizowano inwestycję, zawierającą naniesione zmiany przez projektanta (jeżeli takie wystąpią),
  - mapy sytuacyjno-wysokościowe powykonawcze w skali 1:500 zaktualizowane. Sieci wod-kan.san. naniesione na mapie winny mieć określone rzędne wysokościowe,
  - protokoły odbioru częściowego, próby szczelności, dezynfekcji oraz płukania sieci wodociągowej, pozytywną analizę wody sporządzoną przez laboratorium o udokumentowanym systemie jakości prowadzonych badań wody, zatwierdzonym przez Państwową Inspekcję Sanitarną (np. Dział Laboratorium PWiK w Głogowie sp. z .o., Serby, ul. Wodna 1, tel. 76 833-12-20), aprobaty techniczne, certyfikaty na materiały zastosowane do budowy sieci wod-kan.san.,
  - zgody i decyzje wydane dla tej inwestycji.
- WTP tracą ważność w razie nie przystąpienia do budowy bądź zmiany sposobu wykorzystania terenu w ciągu 2 lat od daty uzgodnienia,
- ze względu na możliwość wystąpienia kolizji planowanej sieci wod-kan.san. z innymi urządzeniami infrastruktury podziemnej projekt sieci wod-kan.san. złożyć na Naradę Koordynacyjną w Powiatowym Ośrodku Dokumentacji Geodezyjnej i Kartograficznej w Głogowie.

**Załączniki:**

1. Mapa

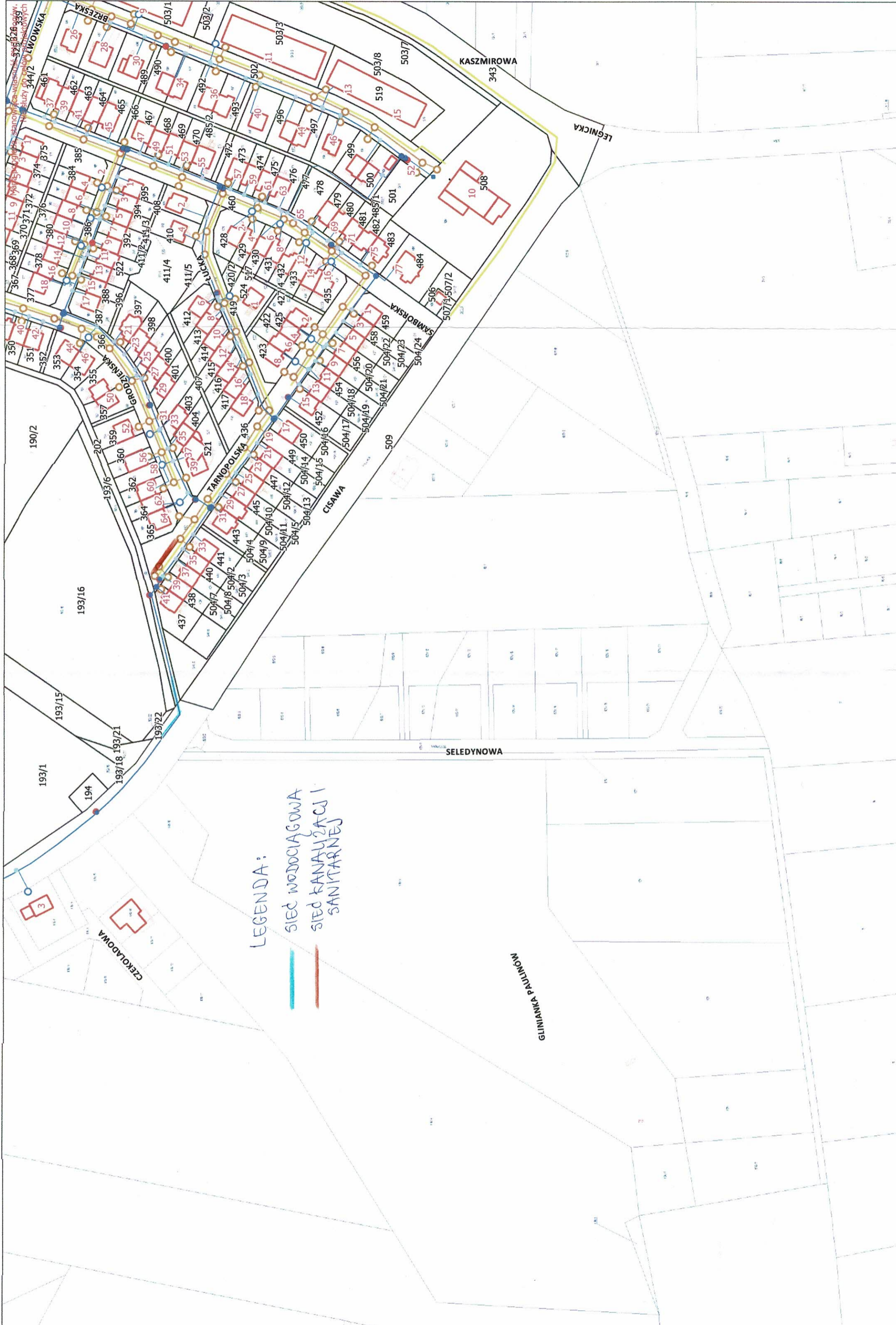
**Otrzymują:**

1. Adresat
2. TT a/a

KR/KR

  
 CZŁONEK ZARZĄDU  
 Dyrektor ds. Technicznych  
 Wojciech Stanicki





LEGENDA:  
 SIEC WODOCIĄGOWA  
 SIEC KANALIZACJI SANITARNEJ